

Verklaring inzake de belangrijkste ongunstige effecten van beleggingsbeslissingen op duurzaamheidsfactoren (artikel 4 SFDR) Versie 30-06-2024

Financiële marktdeelnemer: Achmea Pensioen- en Levensverzekeringen N.V.

Legal Entity Identifier (LEI): 724500DD7JIRY93OK051

In dit statement geven we meer informatie over hoe wij omgaan met de identificatie, prioritering, en verwerking van de belangrijkste ongunstige effecten van onze beleggingsbeslissingen.

Dit statement bestaat uit de volgende zes secties:

- A. Samenvatting SFDR statement belangrijkste ongunstige effecten
- B. Beschrijving van de belangrijkste ongunstige effecten op duurzaamheidsfactoren
- C. Beschrijving van het beleid voor de identificatie en prioritering van de belangrijkste ongunstige effecten op duurzaamheidsfactoren
- D. Engagementbeleid
- E. Referenties naar internationale standaarden
- F. Historische vergelijking

Bijlage: Due diligence proces

A. Samenvatting SFDR statement belangrijkste ongunstige effecten

Achmea Pensioen- en Levensverzekeringen N.V. (AP&L) neemt de belangrijkste ongunstige effecten van zijn beleggingsbeslissingen op duurzaamheidsfactoren in aanmerking. Deze verklaring is de verklaring inzake de belangrijkste ongunstige effecten op duurzaamheidsfactoren van AP&L.

Deze verklaring inzake de belangrijkste ongunstige effecten op duurzaamheidsfactoren heeft betrekking op de referentieperiode van 1 januari tot en met 31 december 2023.

Bij AP&L vinden we maatschappelijk verantwoord beleggen (MVB) belangrijk en we geven hieraan invulling in onze beleggingsportefeuille. Als onderdeel van onze benadering van MVB en naast het meenemen van duurzaamheidsrisico's, streven we ernaar de belangrijkste ongunstige effecten van onze beleggingsbeslissingen op duurzaamheidsfactoren te beperken. Deze belangrijkste ongunstige effecten kunnen zich op verschillende gebieden voordoen, zoals met betrekking tot milieu, sociale en werknemers aangelegenheden, mensenrechten, corruptie en omkoping.

Op de belangrijkste ongunstige effecten nemen wij maatregelen. De belangrijkste ongunstige effecten op het gebied van milieu zijn: broeikasgasemissies (BKG- ofwel CO2-emissies), de koolstofvoetafdruk (CO2-voetafdruk) en broeikasgas-intensiteit (CO2-intensiteit) van ondernemingen, blootstelling van ondernemingen aan fossiele brandstoffen, aandeel verbruik en opwekking niet-hernieuwbare energie, negatieve gevolgen voor de biodiversiteit en emissies in water. En op het gebied van sociale en werknemersaangelegenheden zijn dit schendingen van de VN Global Compact, de UN Guiding Principles on Business and Human Rights of OESO-richtlijnen door ondernemingen, het ontbreken van compliance mechanismen voor die richtlijnen, niet-gecorrigeerde loonkloof tussen mannen en vrouwen, het gebrek aan genderdiversiteit in de Raad van Bestuur, mogelijke blootstelling aan controversiële wapens, het schenden van sociale rechten door landen en het risico op kinderarbeid.

De mate en de manier waarop de belangrijkste ongunstige effecten in het beleggingsproces worden meegenomen, hangt af van verschillende factoren, zoals het type fonds of strategie, de activaklasse en de beschikbaarheid van betrouwbare gegevens. Waar mogelijk en haalbaar gelden, in lijn met de aard van de beleggingen, voor alle financiële producten minimumeisen. De exacte toepassing kan verschillen tussen financiële producten en zal worden gedocumenteerd in de informatieverschaffing over financiële producten in overeenstemming met de vereisten en tijdlijnen van de Sustainable Finance Disclosure Regulation (SFDR) van de Europese Unie.

A. Summary

Achmea Pensioen- en Levensverzekeringen N.V. (AP&L) takes into account the principle adverse impacts of its investment decisions on sustainability factors. This statement is the consolidated statement on the principal adverse impacts on sustainability factors of AP&L.

This principle adverse impact statement covers the reference period from 1 January to 31 December 2023.

AP&L considers socially responsible investing (SRI) to be important. As part of our approach to SRI and in addition to including sustainability risks, we aim to limit the principle adverse impacts of our investment decisions on sustainability factors. These principle adverse impacts can arise in various areas, such as in relation to environmental, social and employee issues, human rights, corruption and bribery.

We take measures to mitigate the most important adverse impacts. The principle adverse environmental impacts are the emission of greenhouse gas (GHG or CO2 emissions), the carbon footprint (CO2 footprint) and greenhouse gas intensity (CO2 intensity) of companies, exposure of companies to fossil fuels, share of consumption and generation of non-renewable energy, negative impact on biodiversity and pollution of water. And in terms of social and labor standards, these are violations of the UN Global Compact, the UN Guiding Principles on Business and Human Rights or OECD guidelines by companies, lack of compliance mechanisms for those guidelines, gender pay gap, the lack of gender diversity in the Board of Directors, possible exposure to controversial weapons, the violation of social rights by countries and the risk of child labor.

The extent to and manner in which the principle adverse impacts are included into the investment process depends on several factors, such as the type of fund or strategy, the asset class and the availability of reliable data. Where possible and feasible, minimum requirements apply to all financial products, in line with the characteristics of the investments. The exact application may vary between financial products and will be documented in the financial product disclosures in accordance with the requirements and timelines of the European Union's Sustainable Finance Disclosure Regulation (SFDR).

B. Beschrijving van de belangrijkste ongunstige effecten op duurzaamheidsfactoren

Hieronder vindt u een overzicht van de belangrijkste ongunstige effecten waar Achmea Pensioen- en Levensverzekeringen N.V. (AP&L) op dit moment rekening mee houdt. Hierin geven we aan op welke manier AP&L het effect meeneemt en welke mitigerende acties het onderneemt om het effect te beperken. Deze mitigerende acties bestaan uit de volgende ESG-beleidsinstrumenten: uitsluiten, ESG-integratie, normatieve en thematische engagement en stemmen. ESG staat voor Environmental (de toekomst van het milieu), Social (sociale gerechtigheid) en Governance (goed bestuur). Waar relevant is ook het meten van het ongunstige effect opgenomen. In de tabel hieronder wordt per instrument verwezen naar de relevante verslaglegging over het betreffende instrument. In onderdeel C, *Beleid om de belangrijkste ongunstige effecten te identificeren, prioriteren en mitigeren*, wordt dit verder toegelicht.

De genoemde ESG-beleidsinstrumenten zijn uitgebreider toegelicht in het Achmea [MVB-beleid](#). In het MVB-beleid vindt u tevens de manier waarop de belangrijkste ongunstige effecten in het beleggingsproces worden meegenomen.

Beschrijving van de belangrijkste ongunstige effecten op duurzaamheidsfactoren

Indicatoren voor ondernemingen waarin is belegd

Indicator ongunstige effecten op duurzaamheid	Parameter	Effecten 2023	Effecten 2022	Toelichting	Genomen maatregelen en voor de volgende referentieperiode geplande maatregelen en vastgestelde streefdoelen**	
KLIMAAT- EN ANDERE MILIEU-INDICATOREN						
Broeikasgas-emissies	1. BKG*-emissies	Scope 1-BKG-emissies	416.438 ton	445.530 ton	Hoeveelheid Scope 1 broeikasgasemissies uitgedrukt in ton CO2-equivalent per jaar. Scope 1 betreft directe emissies door ondernemingen. Emissies kunnen gerapporteerd of geschat zijn. Het aandeel betreft scope 1 BKG-emissies van de belegging ten opzichte van de EVIC (in EUR) van de issuer (EVIC is de ondernemingswaarde inclusief contanten).	Zie hieronder bij 'Totale BKG* emissies'
		Scope 2-BKG-emissies	119.311 ton	108.161 ton	Hoeveelheid Scope 2 broeikasgasemissies uitgedrukt in ton CO2-equivalent per jaar. Scope 2 betreft indirecte emissies als gevolg van de inkoop van energie door ondernemingen. Emissies kunnen gerapporteerd of geschat zijn. Het betreft het aandeel in scope 2 BKG-emissies van de belegging ten opzichte van de EVIC (in EUR) van de issuer.	Zie hieronder bij 'Totale BKG* emissies'

Scope 3-BKG-emissies	4.882.823 ton	5.395.903 ton	Hoeveelheid Scope 3 broeikasgasemissies uitgedrukt in ton CO2-equivalent per jaar. Scope 3 betreft alle overige emissies in de waardeketen buiten Scope 1 en Scope 2. Emissies zijn geschatte waarden. Het betreft het aandeel in scope 3 BKG-emissies van de belegging ten opzichte van de EVIC (in EUR) van de issuer.	Zie hieronder bij 'Totale BKG* emissies'
----------------------	---------------	---------------	--	--

Totale BKG-emissies	5.417.283 ton	5.982.765 ton	Totale hoeveelheid Scope 1, Scope 2 en Scope 3 broeikasgasemissies uitgedrukt in ton CO2-equivalent per jaar. Scope 1 en scope 2 emissies zijn gerapporteerde cijfers wanneer deze door de ondernemingen beschikbaar worden gesteld. Wanneer geen gerapporteerde cijfers beschikbaar zijn, worden deze cijfers geschat. Scope 3 emissies zijn geschatte data.	<p>Normatieve engagement met mogelijke schenders op het gebied van milieu en uitsluiting van de meest vervuilende bedrijven in de fossiele industrie. Dit passen wij toe op aandelen en bedrijfsobligaties.</p> <p>Thematisch engagement: wij voeren engagement met ondernemingen gericht op het reduceren van hun BKG* emissies. We identificeren hiervoor hoog-risico sectoren (CO2 intensieve sectoren) in de beleggingsportefeuille. We verwachten van deze ondernemingen een klimaatstrategie in lijn met het Akkoord van Parijs. Dit passen wij toe op aandelen en bedrijfsobligaties.</p> <p>Stemmen: Op het thema klimaat verwachten wij dat de bedrijfsstrategie is gericht op de doelstelling om de opwarming van de aarde te beperken tot 1,5 graden Celsius, zoals uiteengezet in het Klimaatakkoord van Parijs en/of een plan hebben opgesteld om in 2050 een netto-uitstoot van nul te bereiken. Wanneer dit niet het geval is, stemmen wij tegen de herbenoeming van bestuurders. Dit passen wij toe op aandelen.</p>
---------------------	---------------	---------------	---	--

2. Koolstofvoetafdruk	Koolstofvoetafdruk	520 ton/belegd vermogen in miljoen EUR	1.095 ton/belegd vermogen in miljoen EUR	Totale hoeveelheid Scope 1, Scope 2 en Scope 3 broeikasgasemissies uitgedrukt in ton CO2-equivalent per jaar, gedeeld door de geaggregeerde ondernemingswaarde (Enterprise Value of EVIC), uitgedrukt in miljoen euro. Scope 1 en scope 2 emissies zijn gerapporteerde cijfers wanneer deze door ondernemingen beschikbaar worden gesteld. Wanneer geen gerapporteerde cijfers beschikbaar zijn, worden deze geschat. Scope 3 emissies zijn geschatte cijfers.	De CO2-voetafdruk van de portefeuille wordt vergeleken met die van de benchmark. Daarbij heeft de portefeuille als doelstelling de CO2-voetafdruk te verkleinen: in 2030 moet deze tenminste 68% lager zijn dan die van de benchmark in 2020. Om dit te realiseren worden de broeikasgasemissies tot 2030 jaarlijks met gemiddeld 7% verlaagd. De lange termijn doelstelling is een klimaatneutrale portefeuille in 2040. Dit passen wij toe op aandelen en bedrijfsobligaties. Zie verder ook de genomen maatregelen bij PAI 1: 'Totale BKG* emissies'.
-----------------------	--------------------	---	---	--	--

3. BKG*-intensiteit ondernemingen waarin is belegd	BKG*-intensiteit ondernemingen waarin is belegd	883 ton/omzet in miljoen EUR	1.336 ton/omzet in miljoen EUR	Totale hoeveelheid Scope 1, Scope 2 en Scope 3 broeikasgasemissies uitgedrukt in ton CO2-equivalent per jaar, gedeeld door de geaggregeerde omzet, uitgedrukt in miljoen euro. Scope 1 en scope 2 emissies zijn gerapporteerde cijfers wanneer deze door ondernemingen beschikbaar worden gesteld. Wanneer geen gerapporteerde cijfers beschikbaar zijn, worden deze geschat. Scope 3 emissies zijn geschatte cijfers.	Zie de genomen maatregelen bij PAI 1: 'Totale BKG* emissies'. Dit passen wij toe op aandelen en bedrijfsobligaties.
--	---	------------------------------------	--------------------------------------	--	---

4. Blootstelling aan ondernemingen actief in de sector fossiele brandstoffen	Aandeel beleggingen in ondernemingen actief in de sector fossiele brandstoffen	12%	14%	De beoordeling wordt vastgesteld op basis van door ondernemingen gerapporteerde data. Bij enige blootstelling wordt de gehele onderneming meegewogen.	Uitsluiten
5. Aandeel verbruik en opwekking niet-hernieuwbare energie	Aandeel verbruik van niet-hernieuwbare energie en opwekking van niet-hernieuwbare energie van ondernemingen waarin is belegd, uit niet-hernieuwbare energiebronnen, ten opzichte van hernieuwbare energiebronnen, uitgedrukt als percentage van de totale energiebronnen voor consumptie en productie.	70%	72%	Gebaseerd op gerapporteerde data.	Niet van toepassing
6. Intensiteit energieverbruik per sector met grote klimaateffecten	Energieverbruik in GWh per miljoen EUR aan inkomsten van ondernemingen waarin is belegd, per sector met grote klimaateffecten			Gebaseerd op gerapporteerde data.	Niet van toepassing
	Landbouw, bosbouw en visserij	2,71 GWh/ inkomsten per miljoen EUR	0,44 GWh/ inkomsten per miljoen EUR		
	Winning van delfstoffen	3,19 GWh/ inkomsten per miljoen EUR	2,81 GWh/ inkomsten per miljoen EUR		

Industrie	1,67 GWh/ inkomsten per miljoen EUR	0,57 GWh/ inkomsten per miljoen EUR
Productie en distributie van elektriciteit, gas, stoom en gekoelde lucht	1,72 GWh/ inkomsten per miljoen EUR	2,22 GWh/ inkomsten per miljoen EUR
Distributie van water; en afvalwaterbeheer en sanering	1,35 GWh/ inkomsten per miljoen EUR	1,86 GWh/ inkomsten per miljoen EUR
Bouwnijverheid	0,17 GWh/ inkomsten per miljoen EUR	0,18 GWh/ inkomsten per miljoen EUR
Groot- en detailhandel; reparatie van auto's en motorfietsen	0,20 GWh/ inkomsten per miljoen EUR	0,41 GWh/ inkomsten per miljoen EUR
Vervoer en opslag	1,12 GWh/ inkomsten per miljoen EUR	0,68 GWh/ inkomsten per miljoen EUR
Exploitatie van en handel in onroerend goed	0,44 GWh/ inkomsten per miljoen EUR	0,37 GWh/ inkomsten per miljoen EUR

Biodiversiteit	7. Activiteiten met negatieve gevolgen voor biodiversiteitsgevoelige gebieden	Aandeel beleggingen in ondernemingen met vestigingen/activiteiten in of bij biodiversiteitsgevoelige gebieden wanneer de activiteiten van die ondernemingen negatieve gevolgen voor die gebieden hebben	1%	1%	Bij enige aanwezigheid en/of activiteiten in gebieden met een kwetsbare biodiversiteit wordt de gehele onderneming meegewogen. Gebaseerd op gerapporteerde en geschatte data.	Geen actieve sturing op deze specifieke PAI maar in lijn met het algemene beleid nemen wij de volgende maatregelen: Normatieve engagement en uitsluiting: met bedrijven die activiteiten ontplooiën die de biodiversiteit in gevoelige natuurgebieden schaden op basis van relevante internationale richtlijnen. Dit passen wij toe op aandelen en bedrijfsobligaties. Thematisch engagement: wij voeren engagement met ondernemingen gericht op het verminderen van impact en afhankelijkheid van biodiversiteit. Dit passen wij toe op aandelen en bedrijfsobligaties
Watergehalte	8. Emissies in water	Door de ondernemingen waarin is belegd veroorzaakte emissies in water (in ton) per miljoen EUR aan beleggingen, uitgedrukt als gewogen gemiddelde	17,30 ton/belegd vermogen in miljoen EUR***	0,0 ton/belegd vermogen in miljoen EUR	Bedrijven die het milieu ernstig schaden door grond- of watervervuiling op basis van relevante internationale richtlijnen. Gebaseerd op gerapporteerde data.	Geen actieve sturing op deze specifieke PAI maar in lijn met het algemene beleid nemen wij de volgende maatregelen: Normatieve engagement en uitsluiting: met bedrijven die het milieu ernstig schaden door grond- of watervervuiling op basis van relevante internationale richtlijnen. Dit passen wij toe op aandelen en bedrijfsobligaties

Afval	9. Aandeel gevaarlijk afval en radioactief afval	Door de ondernemingen waarin is belegd, geproduceerd gevaarlijk afval en radioactief afval (in ton) per miljoen EUR aan beleggingen, uitgedrukt als gewogen gemiddelde	13,91 ton/belegd vermogen in miljoen EUR	65,65 ton/belegd vermogen in miljoen EUR	Gebaseerd op gerapporteerde data.	Niet van toepassing
-------	--	--	--	--	-----------------------------------	---------------------

INDICATOREN VOOR SOCIALE THEMA'S EN ARBEIDSOMSTANDIGHEDEN, EERBIEDIGING VAN DE MENSENRECHTEN, EN BESTRIJDING VAN CORRUPTIE EN OMKOPING

Sociale thema's en arbeidsomstandigheden	10. Schendingen van de beginselen van het VN Global Compact of van de richtsnoeren voor multinationale ondernemingen van de Organisatie voor Economische Samenwerking en Ontwikkeling (OESO)	Aandeel beleggingen in ondernemingen die betrokken zijn geweest bij schendingen van de beginselen van het VN Global Compact of van de OESO-richtsnoeren voor multinationale ondernemingen	1%	2%	De beoordeling wordt vastgesteld op basis van geschatte data.	Normatieve engagement en uitsluiting: Wij gaan het gesprek aan met bedrijven die internationale normen schenden of dreigen te schenden. Bij onvoldoende resultaat van de engagement worden structurele normschenders uitgesloten. In 2023 hebben wij dit proces aangescherpt. Bij een beoordeling 'Rood' door ISS ESG, wordt de onderneming direct uitgesloten, tenzij er maatregelen zijn genomen door de onderneming om de schending op te heffen. Dit passen wij toe op aandelen en bedrijfsobligaties.
--	--	---	----	----	---	--

11. Ontbreken van procedures en compliance-mechanismen voor het monitoren van de naleving van de beginselen van het VN Global Compact en de OESO-richtsnoeren voor multinationale ondernemingen	Aandeel beleggingen in ondernemingen zonder een beleid voor het monitoren van de naleving van de beginselen van het VN Global Compact en de OESO-richtsnoeren voor multinationale ondernemingen of zonder regelingen voor de afhandeling van klachten waarmee schendingen van die VN-beginselen of OESO-richtsnoeren kunnen worden aangepakt	31%	29%	De beoordeling wordt vastgesteld op basis van door ondernemingen gerapporteerde data en geschatte data. Bij enig ontbreken van procedures wordt de gehele onderneming meegewogen.	Normatief engagement: Waar relevant wordt binnen het normatieve engagement aangedrongen op herstel en verhaal procedures binnen ondernemingen. Dit passen wij toe op aandelen en bedrijfsobligaties.
12. Niet-gecorrigeerde loonkloof tussen mannen en vrouwen	Gemiddelde niet-gecorrigeerde loonkloof tussen mannen en vrouwen bij ondernemingen waarin is belegd	15%	15%	Procentuele verschil in beloning tussen mannen en vrouwen. Gebaseerd op gerapporteerde data.	Geen actieve sturing op deze specifieke PAI maar in lijn met het algemene beleid nemen wij de volgende maatregelen: Stemmen: we ondersteunen aandeelhoudersvoorstellen voor gelijke beloning van mannen en vrouwen. Dit passen wij toe op aandelen.

13. Genderdiversiteit raad van bestuur	Gemiddelde verhouding tussen aantal vrouwelijke en mannelijke leden in de raad van bestuur van ondernemingen waarin is belegd, uitgedrukt als percentage van alle leden in de raad van bestuur	36%	36%		Geen actieve sturing op deze specifieke PAI maar in lijn met het algemene beleid nemen wij de volgende maatregelen: Stemmen: Wij stemmen tegen de herbenoeming van de voorzitter van de benoemingscommissie (of andere commissieleden, afhankelijk van de situatie) wanneer er geen vrouwelijke bestuursleden zijn. We houden rekening met lokale wet- en regelgeving en corporate governance codes. Dit passen wij toe op aandelen.
--	--	-----	-----	--	---

14. Blootstelling aan controversiële wapens (antipersoneelsmijnen, clustermunitie, chemische wapens en biologische wapens)	Aandeel beleggingen in ondernemingen die zijn betrokken bij de productie of verkoop van controversiële wapens	0%	0%	De beoordeling wordt vastgesteld op basis van door ondernemingen gerapporteerde data.	Uitsluiten. Dit passen wij toe op aandelen en bedrijfsobligaties.
--	---	----	----	---	---

Indicatoren voor beleggingen in overheden en supranationale instellingen

Indicator ongunstige effecten op duurzaamheid	Parameter	Effecten 2023	Effecten 2022	Toelichting	Genomen maatregelen en voor de volgende referentieperiode geplande maatregelen en vastgestelde streefdoelen**	
Ecologisch	15. BKG*-intensiteit	BKG*-intensiteit landen waarin is belegd	233,37 ton/BNP in miljoen EUR	237,04 ton/BNP in miljoen EUR	Hoeveelheid broeikasgas-emissies van een land, uitgedrukt in ton CO2-equivalent per jaar, gedeeld door het bruto nationaal product van een land in miljoen euro. Gebaseerd op gerapporteerde data.	Geen actieve sturing op deze specifieke PAI.

Sociaal	16. Landen waarin is belegd met schendingen van sociale rechten	Aantal landen waarin is belegd met schendingen van sociale rechten (absoluut aantal en relatief aantal gedeeld door alle landen waarin is belegd), als bedoeld in internationale verdragen en overeenkomsten, beginselen van de Verenigde Naties en, in voorkomend geval, nationaal recht	12%	17%	Percentage van de beleggingen dat vertegenwoordigd wordt door landen die onderwerp zijn van EU-sancties als gevolg van schendingen van sociale rechten. Bij enige blootstelling wordt de gehele issuer meegewogen. Gebaseerd op geschatte data.	Uitsluiten. Dit passen wij toe op staatsobligaties.
---------	---	---	-----	-----	---	---

Indicatoren voor beleggingen in vastgoedactiva

Indicator ongunstige effecten op duurzaamheid	Parameter	Effecten 2023	Effecten 2022	Toelichting	Genomen maatregelen en voor de volgende referentieperiode geplande maatregelen en vastgestelde streefdoelen**	
Fossiele brandstoffen	17. Blootstelling aan fossiele brandstoffen via vastgoedactiva	Aandeel beleggingen in vastgoedactiva die een rol spelen bij het winnen, opslaan, vervoeren of produceren van fossiele brandstoffen	0%	nvt		Niet van toepassing
Energie-efficiëntie	18. Blootstelling aan energie-inefficiënte vastgoedactiva	Aandeel beleggingen in energie-inefficiënte vastgoedactiva	6%	nvt		Niet van toepassing

Andere indicatoren voor de belangrijkste ongunstige effecten op duurzaamheidsfactoren

Ongunstige effecten op duurzaamheid	Ongunstige effecten op duurzaamheidsfactoren (kwalitatief of kwantitatief)	Parameter	Effecten 2023	Effecten 2022	Toelichting	Genomen maatregelen en voor de volgende referentieperiode geplande maatregelen en vastgestelde streefdoelen**
-------------------------------------	--	-----------	---------------	---------------	-------------	---

Water-, afval- en materiaal-emissies	19. Blootstelling aan gebieden met grote waterstress	PAI 8 (tabel 2). Aandeel beleggingen in ondernemingen met locaties in gebieden met grote waterstress zonder een beleid voor waterbeheer	13%	13%	De beoordeling wordt vastgesteld op basis van door ondernemingen gerapporteerde data. Bij enige blootstelling wordt de gehele onderneming meegewogen.	Geen actieve sturing op deze specifieke PAI maar in lijn met het algemene beleid nemen wij de volgende maatregelen: Thematisch engagement: thema Klimaatadaptatie en Water. Wij focussen hierbij op specifieke regio's waar waterstress hoog is. Dit passen wij toe op aandelen en bedrijfsobligaties
Mensenrechten	20. Activiteiten en leveranciers met een significant risico op kinderarbeid	PAI 12 (tabel 3). Aandeel beleggingen in ondernemingen die blootstaan aan activiteiten en leveranciers met een significant risico op kinderarbeid, naar geografisch gebied of soort activiteit	10%	10%	De beoordeling wordt vastgesteld op basis van door ondernemingen gerapporteerde data. Bij enige blootstelling wordt de gehele onderneming meegewogen.	Geen actieve sturing op deze specifieke PAI maar in lijn met het algemene beleid nemen wij de volgende maatregelen: Normatieve engagement en uitsluiting: met bedrijven waar kinderarbeid voorkomt in eigen bedrijfsvoering of in de keten, op basis van relevante internationale richtlijnen. Dit passen wij toe op aandelen en bedrijfsobligaties. Thematisch engagement: Wij voeren engagement met ondernemingen in sectoren waar het risico op gebruik van kinderarbeid aanzienlijk is. Dit passen wij toe op aandelen en bedrijfsobligaties.

Historische vergelijking

* BKG staat voor Broeikasgassen

** AP&L heeft voor de referentieperiode geen streefdoelen voor de PAI-indicatoren gedefinieerd. Daarnaast ontwikkelt het MVB-beleid incl. het uitsluitingsbeleid zich doorlopend. Het beleid wordt gemonitord en aangepast aan de actuele en maatschappelijke ontwikkelingen.

*** Deze indicator is in 2022 in een andere eenheid weergegeven, waardoor het cijfer voor 2022 te laag is en niet kan worden vergeleken met 2023.

C. Beschrijving van het beleid voor de identificatie en prioritering van de belangrijkste ongunstige effecten op duurzaamheidsfactoren

AP&L past een due diligence beleid toe om de belangrijkste ongunstige effecten van beleggingsbeslissingen op duurzaamheidsfactoren vast te stellen, te analyseren en te prioriteren. Het doel van dit proces is om de belangrijkste ongunstige effecten te voorkomen en te verminderen alsmede om verantwoording af te leggen over hoe AP&L omgaat met de geïdentificeerde effecten. Voorafgaand aan deze due diligence screening worden er een aantal criteria toegepast op basis waarvan ondernemingen bij voorbaat uitgesloten worden. Dit betreft de uitsluitingen van Achmea, zoals periodiek gerapporteerd in onze [uitsluitingenlijst](#), op de website van Achmea.

Dit beleid is goedgekeurd door de directie van Achmea Pensioen & Leven N.V. in juni 2023, voor alle verzekeringsentiteiten waaronder AP&L. De uitvoering van dit beleid is door de Raad van Bestuur toegewezen aan de afdeling Maatschappelijk Verantwoord Beleggen van Achmea Investment Management (Achmea IM).

Om goed inzicht te krijgen of ondernemingen zich houden aan de internationale normen, zoals verwoord in het UN Global Compact, de OESO-richtlijnen en de UN Guiding Principles on Business and Human Rights, screent Achmea IM, namens AP&L, elk kwartaal de beleggingen. Achmea IM maakt hiervoor gebruik van informatie van ISS ESG (een onafhankelijke ESG-data provider). Dat betekent dat het beleggingsuniversum wordt gecheckt op ondernemingen die mensenrechten, arbeidsnormen, milieunormen en anti-corruptieregels schenden. Hierbij wordt gekeken naar impact van het gedrag van de onderneming op de samenleving en/of milieu en de ernst, schaal, onomkeerbaarheid en waarschijnlijkheid van de schending (zie ook stap 2 in de bijlage due diligence proces). Bij een beoordeling 'Rood' door ISS ESG, wordt de onderneming direct uitgesloten, tenzij er maatregelen zijn genomen door de onderneming om de schending op te heffen. De volgende stap is door middel van engagement de negatieve impact van bedrijven te voorkomen, mitigeren of herstelmaatregelen en/ of compensatie mogelijk te maken. Bij onvoldoende voortgang kan Achmea IM, namens Achmea en AP&L, overgaan tot uitsluiting. Meer details over de uitsluitingscriteria van Achmea zijn te vinden op de website van Achmea. De voortgang en impact van het engagementbeleid wordt halfjaarlijks gemonitord middels een MVB-rapportage en middels een publieke rapportage verantwoord aan de polishouders en andere belanghebbenden. In de bijlage due diligence proces gaan we nader in op de verschillende stappen van het due diligence proces. Daarbij sluiten we aan bij EU-duurzaamheidswetgeving en het Instrumentarium van het Convenant Internationaal Maatschappelijk Verantwoord Beleggen Pensioenfondsen¹. Met dit beleid ondervangen we in het beoordelingsproces eventuele foutmarges. Omdat de foutmarges niet worden doorgegeven door ISS-ESG, die verder ook geen inzicht verschaft in hoe deze marges tot stand komen, is het niet mogelijk deze verder toe te lichten.

Op dit moment zijn de belangrijkste ongunstige effecten die uit deze due diligence voortkomen: BKG-intensiteit, biodiversiteit, emissies in water, schending van de UNGC en OESO-richtlijnen. Dit is gebaseerd op de internationale kaders en de kernthema's van Achmea, te weten: Mensenrechten, Arbeidsnormen, Natuur & Milieu, Gezondheid en Klimaat. Daarnaast speelt databeschikbaarheid een belangrijke rol in de uitvoering van het beleid. Achmea IM maakt hiervoor, namens Achmea en AP&L, gebruik van informatie van MSCI en ISS ESG (beiden onafhankelijke ESG-data providers) voor de liquide beleggingen. Achmea IM doorloopt een zorgvuldig proces voor de selectie en monitoring van de ESG-dataleveranciers waar Achmea IM ESG-data inkoopt. MSCI maakt waar mogelijk gebruik van gerapporteerde data door ondernemingen. Voor sommige indicatoren wordt ook gebruik gemaakt van geschatte data.

¹ : <https://www.imvoconvenanten.nl/-/media/imvo/files/pensioenfondsen/instrumentarium.pdf?la=nl&hash=8B14DB50274FC744ADA75207D2B28876>

D. Engagementbeleid

In het Achmea MVB beleid is opgenomen hoe AP&L vorm geeft aan de rol van “betrokken belegger”. Namens AP&L gaat Achmea IM in gesprek met ondernemingen waarin wij beleggen. Daarnaast maken wij actief gebruik van onze aandeelhoudersrechten om langetermijnwaardecreatie te bevorderen bij de ondernemingen waarin wij beleggen. Daarbij besteden wij aandacht aan de strategie, duurzaamheid en corporate governance van ondernemingen.

Namens AP&L voert Achmea IM een engagement programma uit. Hierin maakt Achmea IM onderscheid tussen twee soorten engagement: Normatieve engagement en Thematische engagement. Daarnaast heeft Achmea een stembeleid, welke ook op AP&L van toepassing is. Deze onderdelen worden hieronder toegelicht.

De volgende indicatoren voor de belangrijkste ongunstige effecten worden in aanmerking genomen bij normatieve engagement:

- ondernemingen met vestigingen/activiteiten in of bij biodiversiteitsgevoelige gebieden wanneer de activiteiten van die ondernemingen negatieve gevolgen voor die gebieden hebben
- ondernemingen die betrokken zijn geweest bij schendingen van de beginselen van het VN Global Compact of van de OESO-richtsnoeren voor multinationale ondernemingen
- ondernemingen zonder een beleid voor het monitoren van de naleving van de beginselen van het VN Global Compact en de OESO-richtsnoeren voor multinationale ondernemingen of zonder regelingen voor de afhandeling van klachten waarmee schendingen van die VN-beginselen of OESO-richtsnoeren kunnen worden aangepakt

De volgende indicatoren voor de belangrijkste ongunstige effecten worden in aanmerking genomen bij thematische engagement:

- ondernemingen met locaties in gebieden met grote waterstress zonder een beleid voor waterbeheer
- Biodiversiteit

De volgende indicatoren worden in aanmerking genomen bij het stembeleid:

- BKG-emissies; BKG-voetafdruk; BKG-intensiteit
- Gemiddelde verhouding tussen aantal vrouwelijke en mannelijke leden in de raad van bestuur van ondernemingen waarin is belegd, uitgedrukt als percentage van alle leden in de raad van bestuur
- Gemiddelde niet-gecorrigeerde loonkloof tussen mannen en vrouwen bij ondernemingen waarin is belegd

Escalatiestrategie wanneer belangrijkste ongunstige effecten niet verminderen

Bij onvoldoende voortgang van engagement, zal Achmea IM, namens AP&L, een escalatiestrategie inzetten. Dit zal het geval zijn als de belangrijkste ongunstige effecten niet over meer dan één verslagperiode (van de PAI rapportage) zijn verminderd. Hierin spelen aandeelhoudersrechten een belangrijke rol. De escalatiestrategie biedt de volgende instrumenten:

- Tegen stemmen op bepaalde agendapunten bij onvoldoende openheid en voortgang bij engagement. Zo kan tegen het remuneratiebeleid worden gestemd indien ESG hierin onderbelicht is. Of kan tegen benoemingen worden gestemd indien de ESG-kennis binnen het bestuur onder de maat is. De onderneming kan over de voorgenomen steminstructie actief worden geïnformeerd om ons standpunt kracht bij te zetten;
- Het stellen van vragen op de aandeelhoudersvergaderingen;
- Het plaatsen van aandeelhoudersresoluties op de agenda van de aandeelhoudersvergadering;
- Het uitbrengen van investor-statements.

Bovenstaande instrumenten worden op case-by-case basis overwogen. Hierbij wordt meegewogen of het opportuun en effectief is. Wanneer deze instrumenten niet het gewenste effect hebben, kan Achmea IM, namens AP&L, besluiten over te gaan tot uitsluiting.

Voeren van dialogen met ondernemingen, engagement

Namens AP&L voert Achmea IM een engagement programma uit. Hierin maakt Achmea IM onderscheid tussen twee soorten engagement: Normatieve engagement en Thematische engagement.

Normatieve engagement

Het doel van het Normatieve engagementprogramma is structurele schendingen van internationale normen te stoppen of te voorkomen. Structurele schendingen van deze normen vergroten het risico op nadelige gevolgen voor de onderneming, haar directe omgeving zoals lokale gemeenschappen of het milieu en voor andere belanghebbenden. Activiteiten die (mogelijk) leiden tot een schending van de internationale normen staan veelal in de belangstelling van niet-gouvernementele organisaties (ngo's) en de media. In de praktijk leiden deze schendingen vaak tot rechtszaken, die boetes of het uitbetalen van schadeclaims door de ondernemingen tot gevolg kunnen hebben. Dit zijn directe negatieve financiële effecten, die de belangen van aandeelhouders schaden. Indien de onderneming de schending van de norm niet opheft en niet langer openstaat voor dialoog, kan de onderneming worden uitgesloten en wordt de onderneming op de uitsluitingslijst geplaatst. Normatieve engagement voeren wij altijd uit in samenwerking met andere beleggers, om een zo groot mogelijke impact te realiseren.

Thematische engagement

Het Thematische engagementprogramma heeft een andere doelgroep dan Normatieve engagement. Hier staan niet de ondernemingen centraal die normen schenden, maar juist ondernemingen die zowel financieel als maatschappelijk op bepaalde thema's hun prestaties kunnen verbeteren. De thema's waarop engagement plaatsvindt, zijn passend binnen de speerpunten van AP&L, zoals opgenomen in het MVB beleid van Achmea. Bij de keuze van een thema spelen de volgende zaken een rol:

- Materialiteit van het thema;
- Sociale of ecologische relevantie van het thema;
- Omvang van de onderneming in de beleggingsportefeuille (zowel aandelen als bedrijfsobligaties);
- Succeskans van de dialoog.

Omdat AP&L, Achmea en haar klanten onderdeel zijn van de Nederlandse samenleving, besteedt Achmea IM namens AP&L binnen het Thematische engagementprogramma extra aandacht aan Nederlandse ondernemingen. In het ESG Nederland engagementtraject gaat Achmea IM in gesprek met Nederlandse beursgenoteerde ondernemingen. Deze dialogen vinden vaak in collectief verband plaats, in samenwerking met andere Nederlandse institutionele beleggers en Eumedion, het Nederlandse corporate governance platform voor institutionele beleggers. Het gezamenlijke doel is de beïnvloeding van governance en duurzaamheidsthema's, veelal ingegeven door de actualiteit van de aandeelhoudersvergadering. Te denken valt aan beloningsbeleid, benoeming van bestuurders, fusies & overnames en sociaal en milieubeleid. Doordat het ESG Nederland engagementprogramma gedreven wordt door de agenda van de aandeelhoudersvergadering heeft dit programma een ander karakter dan het reguliere thematisch engagementprogramma.

Corporate governance en stemmen op aandeelhoudersvergaderingen

Corporate governance wordt vaak vertaald met goed ondernemingsbestuur. Het heeft betrekking op de verhouding tussen de verschillende organen van de onderneming zoals raad van bestuur, raad van commissarissen, aandeelhouders en andere belanghebbenden. Hierbij spelen rekenschap, transparantie en toezicht een centrale rol. Achmea IM belegt namens AP&L wereldwijd in beursgenoteerde ondernemingen en is daardoor ook aandeelhouder.

Betrokken aandeelhouder

AP&L is ervan overtuigd dat goede corporate governance bijdraagt aan de langetermijnwaardecreatie van ondernemingen. AP&L is een betrokken aandeelhouder en maakt daarom actief gebruik van aandeelhoudersrechten. Zo gaat Achmea IM namens ons in gesprek met ondernemingen en stemmen wij op aandeelhoudersvergaderingen om langetermijnwaardecreatie bij ondernemingen te stimuleren.

Corporate governance uitgangspunten

Het stembelief van Achmea, welke ook van toepassing is op AP&L, is mede gebaseerd op de normen en best practices op het gebied van corporate governance zoals die van de Organisatie voor Economische Samenwerking en Ontwikkeling (OESO) en die van het International Corporate Governance Network (ICGN). Daarnaast worden voor elke afzonderlijke markt toepasselijke nationale wet en regelgeving, lokale marktnormen en codes op het gebied van corporate governance toegepast bij het uitoefenen van stemrechten. Achmea IM stemt namens AP&L met alle beschikbare aandelen op de aandeelhoudersvergaderingen van ondernemingen waarin wij beleggen. Dit betekent dat ook gestemd wordt in markten waar speciale eisen gelden voor het uitoefenen van stemrechten. Bijvoorbeeld in landen waar een speciale volmacht is vereist of in landen waar aandelen tijdelijk worden geblokkeerd in de periode voor de aandeelhoudersvergadering.

Achmea stembeleid

Achmea heeft het stembeleid, dat ook geldt voor AP&L, op haar [website](#) gepubliceerd en rapporteert met een online rapportagetool over hoe zij per aandeelhoudersvergadering heeft gestemd. Omdat het niet mogelijk is om alle aandeelhoudersvergaderingen in persoon te bezoeken, maakt Achmea IM, namens AP&L, gebruik van het stemplatform van Institutional Shareholders Services (ISS). Daarnaast maakt ISS stemanalyses en stelt adviezen op in lijn met het stembeleid van Achmea. De op maat gemaakte stemanalyses worden vervolgens gebruikt bij het uitoefenen van stemrechten.

Aandeelhoudersvoorstellen

In toenemende mate staan aandeelhoudersvoorstellen op de agenda van de aandeelhoudersvergadering. AP&L vindt het belangrijk de aandeelhoudersvoorstellen te steunen die in het verlengde liggen van de speerpunten Mensenrechten, Arbeidsnormen, Natuur & Milieu, Gezondheid en Klimaat. Daarnaast kunnen wij er voor kiezen om aandeelhoudersvoorstellen (mede) in te dienen. Mocht het aandeelhouders voorstel geagendeerd worden, dan zal Achmea IM, namens AP&L, desgewenst een toelichting geven op de aandeelhoudersvergadering.

Verantwoording stemgedrag

Achmea, en dus ook AP&L, is transparant over hoe zij heeft gestemd op aandeelhouders vergaderingen. Op de website van Achmea rapporteren wij via een online tool per aandeelhoudersvergadering hoe wij hebben gestemd voor onze beleggingsfondsen. In het geval dat wij tegen een agendapunt stemmen, geven wij een korte toelichting in de online tool op onze website. Daarnaast rapporteren wij elk kwartaal over het aantal aandeelhoudersvergaderingen waarop is gestemd en de belangrijkste ontwikkelingen op het gebied van corporate governance. Jaarlijks publiceert Achmea het Verslag Verantwoord en Betrokken Aandeelhouder schap, waarin onder andere wordt aangegeven hoe wij de principes van de Nederlandse Corporate Governance Code en de Nederlandse Stewardship Code naleven. In het Achmea halfjaarverslag Maatschappelijk Verantwoord Beleggen geven we een toelichting op belangrijke en opvallende aandeelhoudersvergaderingen.

E. Referenties naar internationale standaarden

Achmea, en dus ook AP&L, onderschrijft verschillende internationale initiatieven zoals de Principles for Responsible Investment (sinds 2007) en gebruikt de internationale kaders van het UN Global Compact, de OESO-richtlijnen voor multinationale ondernemingen en de UN Guiding Principles on Business and Human Rights en het klimaatakkoord van Parijs.

Internationale kaders

De internationale uitgangspunten van het UN Global Compact vormen een van de normenkaders voor Achmea. Het UN Global Compact vindt haar oorsprong in internationaal breed geaccepteerde verdragen, zoals de Universele Verklaring van de Rechten van de Mens, de conventies van de International Labour Organisation, de Verklaring van Rio inzake Milieu & Ontwikkeling en de anti-corruptie principes van de UN Conventie tegen Corruptie.

Daarnaast gebruikt Achmea de OESO-richtlijnen voor multinationale ondernemingen als leidraad voor de beoordelingen van ondernemingen waarin Achmea belegt. Deze richtlijnen maken duidelijk wat van ondernemingen wordt verwacht op het gebied van maatschappelijk verantwoord ondernemen (MVO). Ze bieden ondernemingen handvatten over hoe om te gaan met kwesties zoals ketenverantwoordelijkheid, mensenrechten, kinderarbeid, milieu en corruptie. Daarnaast onderscheiden de OESO-richtlijnen consumentenbelangen, wetenschap en technologie, mededinging en belastingen. De OESO-richtlijnen worden momenteel onderschreven door 44 landen. Hiermee zijn deze richtlijnen de enige door overheden onderschreven MVO-richtlijnen voor internationaal ondernemen en het enige kader dat een geschillenbeslechtingsysteem bevat.

De UN Guiding Principles on Business and Human Rights zijn internationale normen over mensenrechten waaraan staten en ondernemingen zich dienen te houden. Deze zijn in 2011 door de Mensenrechtenraad van de Verenigde Naties goedgekeurd.

Voor meer informatie over de (internationale) richtlijnen en initiatieven die Achmea ondersteunt, verwijzen wij naar onze MVB-jaarrapportage. Deze rapportage is beschikbaar via onze [website](#).

Gebruikte indicatoren voor de belangrijkste ongunstige effecten om te meten hoe we voldoen aan deze internationale kaders:

- BKG-intensiteit ondernemingen waarin is belegd
- ondernemingen met vestigingen/activiteiten in of bij biodiversiteitsgevoelige gebieden wanneer de activiteiten van die ondernemingen negatieve gevolgen voor die gebieden hebben
- veroorzaakte emissies in water (in ton) door ondernemingen, gemeten per miljoen EUR aan beleggingen, uitgedrukt als gewogen gemiddelde
- ondernemingen die betrokken zijn geweest bij schendingen van de beginselen van het VN Global Compact of van de OESO-richtsnoeren voor multinationale ondernemingen
- ondernemingen zonder een beleid voor het monitoren van de naleving van de beginselen van het VN Global Compact en de OESO-richtsnoeren voor multinationale ondernemingen of zonder regelingen voor de afhandeling van klachten waarmee schendingen van die VN-beginselen of OESO-richtsnoeren kunnen worden aangepakt
- ondernemingen die blootstaan aan activiteiten en leveranciers met een significant risico op kinderarbeid, naar geografisch gebied of soort activiteit

Internationale kaders - Methodologie

Om goed inzicht te krijgen of ondernemingen zich houden aan de internationale normen, zoals verwoord in het UN Global Compact, de OESO-richtlijnen en de UN Guiding Principles on Business and Human Rights, screent Achmea IM namens Achmea/AP&L periodiek haar beleggingen. Achmea IM maakt hiervoor gebruik van informatie van ISS ESG (een onafhankelijke ESG-data provider). Dat betekent dat het beleggingsuniversum wordt gecheckt op ondernemingen die mensenrechten, arbeidsnormen, milieunormen en anti-corruptieregels schenden. Hierbij wordt gekeken naar impact van het gedrag van de onderneming op de samenleving en/of milieu en de ernst, schaal en onomkeerbaarheid en waarschijnlijkheid van de schending. De derde stap is door engagement de negatieve impact van bedrijven te voorkomen, mitigeren of herstelmaatregelen en/ of compensatie mogelijk te maken. Ondernemingen met een beoordeling 'Rood' door ISS ESG, sluiten wij uit, tenzij er maatregelen zijn genomen door de onderneming om de schending op te heffen. Met deze ondernemingen wordt engagement gevoerd om de schending op te heffen. Wij verlangen dat zij herstelmaatregelen uitvoeren en/of benadeelden compensatie bieden c.q. daaraan bijdragen. Bij geen of onvoldoende voortgang in de engagement worden ondernemingen uitgesloten. Meer details over de criteria waarop Achmea uitsluit zijn te vinden op de website van [Achmea](#). De voortgang en impact van het engagementbeleid wordt halfjaarlijks gemonitord middels een MVB-rapportage.

Toekomstgericht klimaatscenario

Voor AP&L neemt Achmea IM op verschillende manieren toekomstgerichte klimaatscenario's mee in haar beleid. We passen deze klimaatscenario's toe in ons beleggingsproces.. Daarnaast gebruiken we het Klimaatakkoord van Parijs om te monitoren en te sturen dat bedrijven in onze portefeuille zich hieraan houden. We nemen dit zowel op in ons due diligence beleid als in onze CO2-reductiestrategie.

Klimaatscenario's in het beleggingsproces

Achmea IM levert Achmea en AP&L economische scenariosets waarin is opgenomen welk effect een klimaat schokscenario zou hebben op het verwacht rendement van de beleggingsportefeuille over de komende vijf jaar. Dit schokscenario is een risicoscenario waarin het politiek momentum voor de energietransitie fors toeneemt en leidt tot een abrupte stijging van belasting op het gebruik van fossiele brandstoffen. Voor dit schokscenario is door Achmea IM gebruik gemaakt van data afkomstig uit de MSCI Climate Value at Risk module. Hierbij zijn de onderliggende gegevens en aannames afgeleid van de Network of Central Banks and Supervisors for Greening the Financial System (NGFS) scenario's uit 2022 die gecreëerd zijn met behulp van het REMIND-MAGPIE Integrated Assessment Model, ook uit 2022. De waarschijnlijke effecten van dit duurzaamheidsrisico op het rendement van de portefeuille kunnen leiden tot een aanpassing van de samenstelling van de beleggingsportefeuille.

² <https://www.ngfs.net/ngfs-scenarios-portal/faq/>

Klimaatverandering in ons due diligence beleid

De richtlijnen die we hanteren in onze due diligence m.b.t. het klimaat betreffen het VN-raamverdrag over klimaatverandering en het Klimaatakkoord van Parijs.

Schendingen hiervan betreffen:

1. het falen om de impact van klimaatverandering te mitigeren door activiteiten of producten van bedrijven, en ook bedrijven die boetes en rechtszaken tegen zich hebben lopen voor bv het schenden van greenhouse gas standaarden.
2. tegenstand tegen beperken van klimaatverandering, bijvoorbeeld door lobby of rechtszaken.

CO2-reductiestrategie

Achmea neemt daarnaast additionele maatregelen om klimaatverandering te beperken en heeft klimaatovertuigingen opgesteld. Onderdeel hiervan is een CO2-reductiestrategie voor de beleggingsportefeuille. De CO2-voetafdruk van de portefeuille wordt afgezet tegen die van de benchmark van de betreffende beleggingen. Daarbij heeft de portefeuille als doelstelling de CO2-voetafdruk van beleggingen in aandelen en bedrijfsobligaties te verlagen: in 2030 moet deze tenminste 68% lager zijn dan die van de benchmark in 2020. Om dit te realiseren worden de broeikasgasemissies tot 2030 jaarlijks met gemiddeld 7% verlaagd. De langetermijndoelstelling is een klimaatneutrale portefeuille in 2040. Voor de totale beleggingsportefeuille is de langetermijndoelstelling klimaatneutraal in 2050. Deze doelstelling is in lijn met het Klimaatakkoord van Parijs.

Ook zetten we het engagement en stembeleid in voor positieve verandering in lijn met het Klimaatakkoord van Parijs.

Voor meer informatie verwijzen we naar het, het MVB-halfjaarverslag en de MVB documentatie op de website van [Achmea](#).

F. Historische vergelijking

2023 is het tweede rapportagejaar van het PAI-statement. We maken hierbij een vergelijking voor de belangrijkste PAI-indicatoren ten opzichte van rapportagejaar 2022.

ESG-data is volop in ontwikkeling en steeds meer ondernemingen rapporteren hierover. De verwachting is dat dit de komende jaren zal toenemen. De toename van databeschikbaarheid is de belangrijkste verklaring dat rapportagecijfers over 2022 en 2023 niet een op een met elkaar te vergelijken zijn.

CO2-uitstoot

Achmea voert een CO2-reductiestrategie en normatief engagement en uitsluitingsbeleid voor de beleggingsportefeuille. PAI-indicatoren 1 (BKG-emissies voor ondernemingen) voor scope 1 en 3, 2 (Koolstofvoetafdruk), 3 (BKG-intensiteit) en 15 (BKG-intensiteit voor landen) laten een afname zien. Mede door een toename van databeschikbaarheid is er desondanks toch een stijging te zien voor de scope 2 BKG-emissies voor ondernemingen (PAI-indicator 1).

De blootstelling aan ondernemingen die actief zijn in de fossiele brandstoffen (PAI-indicator 4) is ten opzichte van het voorgaande jaar licht gedaald. Het uitsluitingsbeleid dat Achmea toepast op de beleggingsportefeuille is ongewijzigd voortgezet in 2023.

Normschendersbeleid en uitsluitingen

PAI-indicator 10 is gedaald en PAI-indicator 14 is gelijk gebleven. Het uitsluitingsbeleid voor normschenders en controversiële wapens dat wordt toegepast op de beleggingsportefeuille is ongewijzigd ten opzichte van 2022.

De vrijwillige PAI-indicator 12 die significante risico's op kinderarbeid meet van activiteiten is ongewijzigd gebleven. Achmea voert binnen de beleggingsportefeuille een uitsluitingsbeleid wanneer kinderarbeid voorkomt (en niet wanneer het risico hierop bestaat).

Biodiversiteit en emissies in water

PAI-indicator 7 die de blootstelling meet naar activiteiten met negatieve gevolgen voor biodiversiteitsgevoelige gebieden is ongewijzigd gebleven.

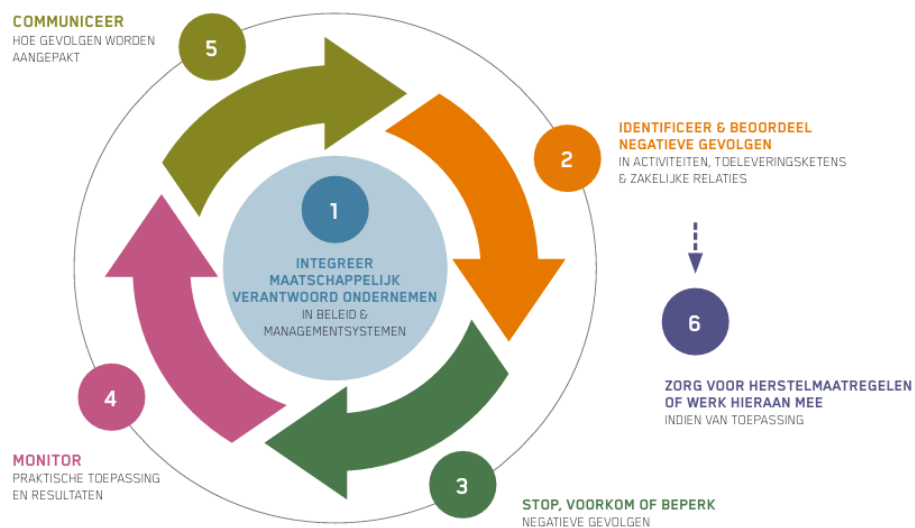
PAI-indicator 8 meet de blootstelling naar ondernemingen die emissies in water veroorzaken. Over 2022 is deze indicator niet goed gemeten. De meetmethodiek is over 2023 verbeterd. De PAI-indicator is hierdoor gestegen. Momenteel is de databeschikbaarheid op deze indicator laag.

Vrijwillige PAI-indicator 8 (tabel 2) meet de blootstelling naar ondernemingen in gebieden met grote waterstress en zonder beleid voor waterbeheer. Deze PAI-indicator is gelijk gebleven. Achmea voert op beide onderwerpen een thematisch engagementprogramma voor de beleggingsportefeuille.

Bijlage 'Due diligence proces' bij MVB beleid Achmea

Achmea maakt een gepaste, zorgvuldige inschatting (due diligence) van de risico's in relatie tot bedrijven waarin wordt belegd. Er wordt met name gekeken of deze bedrijven zich houden aan maatschappelijk verantwoord ondernemingsgedrag. Due diligence is er op gericht om de belangrijkste ongunstige effecten van beleggingsbeslissingen op duurzaamheidsfactoren vast te stellen, te prioriteren en analyseren; met als doel ze te voorkomen en te verminderen alsmede om verantwoording af te leggen over hoe Achmea omgaat met de geïdentificeerde effecten. Dit betreft de negatieve impact voor de samenleving en het milieu in zowel de beleggingsportefeuille als bij potentiële beleggingen. Zoals aangegeven in het MVB-beleid doorloopt Achmea periodiek een screening van bedrijven in haar beleggingsportefeuille op het schenden of het potentiële schenden van de internationale normen. Dit proces wordt het due diligence proces genoemd. In deze bijlage gaan we nader in op de verschillende stappen van het due diligence proces. Daarbij sluiten we aan bij EU duurzaamheidswetgeving en het Instrumentarium van het Convenant Internationaal Maatschappelijk Verantwoord Beleggen in de verzekeringssector. Zie tevens Figuur 1.

FIGUUR 1: HET DUE DILLIGENCE PROCES & ONDERSTEUNENDE MAATREGELEN



Toelichting op de verschillende stappen van het due diligence proces:

Stap 1 –Inbedden van ESG in relevant beleid en managementsystemen

Als belegger onderschrijft Achmea de ESG-due diligence stappen conform het OESO-richtlijnen. Wij streven via onze beleggingen naar (maatschappelijke) langetermijnwaardecreatie. We identificeren en beoordelen aan de hand van een due diligence screening de daadwerkelijke en potentiële negatieve impact in de beleggingsportefeuille. Deze ESG due diligence screening wordt uitgevoerd door Achmea Investment Management op basis van informatie van ESG-dataproviders ISS ESG en MSCI ESG.

Stap 2 –Vaststellen en beoordelen van belangrijkste ongunstige effecten van beleggingsbeslissingen in de beleggingsportefeuille en bij potentiële beleggingen

Bij het screenen van onze beleggingsportefeuille (aandelen en bedrijfsobligaties) worden (potentiële) negatieve impacts op de samenleving en het milieu geïdentificeerd. Dit zijn de belangrijkste ongunstige effecten van onze beleggingsbeslissingen op duurzaamheidsfactoren.

Ter beoordeling wordt vervolgens gekeken naar de impact van het gedrag van de onderneming op de samenleving en/of het milieu en de ernst (omvang), schaal en onomkeerbaarheid (aard) van de schending. Dit houdt het volgende in:

- Ernst verwijst naar de heftigheid van de negatieve impact.
- Met schaal wordt het bereik van het gevolg bedoeld, bijvoorbeeld het aantal mensen dat wordt getroffen of kan worden getroffen of de omvang van de milieuschade.
- Onomkeerbaarheid verwijst naar de grenzen aan de mogelijkheden om de situatie van de getroffen personen of het milieu te herstellen, zodat deze overeenkomt met de situatie voorafgaand aan de negatieve impact.

Tevens wordt de mate van waarschijnlijkheid meegewogen. Het screeningsproces vindt vier maal per jaar plaats aan de hand van de bevindingen van het onderzoeksbureau ISS-ESG.

Thematische aandachtsgebieden voortkomend uit de due diligence

De uitkomsten van de due diligence screening worden gecategoriseerd naar thematische aandachtsgebieden en beoordeeld op de mate van betrokkenheid van de onderneming en het effect op de samenleving of het milieu. De onderneming krijgt bij de prioriteringsbeoordeling een kwalificatie van rood, oranje of groen op basis van de ISS-ESG data. Deze kwalificatie wordt vervolgens gebruikt bij de prioritering van de thematische aandachtsgebieden.

De thematische aandachtsgebieden voor Achmea zijn gerelateerd aan mensenrechten, arbeidsnormen, milieu en anticorruptie. Ondernemingen die zich niet houden aan deze normen worden als (potentieel) risicovol beschouwd voor de samenleving of het milieu. In het hoofdstuk hieronder worden de (internationale) standaarden uiteengezet die gebruikt worden bij de thematische aandachtsgebieden. Deze thematische aandachtsgebieden zijn al sinds de start van het toepassen van het MVB-beleid integraal onderdeel van het normenkader van Achmea.

Achmea prioriteert de daadwerkelijke en potentiële negatieve impact aan de hand van de ernst en waarschijnlijkheid en gebruikt voor alle geïdentificeerde casussen zijn invloed om de negatieve impact te voorkomen en/of te mitigeren. Hierbij wordt geen nadere prioritering gemaakt tussen thematische aandachtsgebieden, locatie waar de daadwerkelijke of potentiële negatieve impact zich voordoet of de omvang van onze positie in een onderneming.

Stap 3 –Negatieve impacts voorkomen en/of mitigeren en stap 6 (herstel en verhaal) geplande maatregelen

Wanneer ondernemingen in onze beleggingsportefeuille (potentieel) negatieve impact veroorzaken of dreigen te veroorzaken, gebruiken wij onze invloed om deze negatieve impact te voorkomen en/of te mitigeren en indien nodig om herstelmaatregelen en/of compensatie mogelijk te maken. Dit doen wij via engagement. Waar nodig en mogelijk oefenen we extra invloed uit door te stemmen op aandeelhoudersvergaderingen. Wanneer ondernemingen waarin wij beleggen negatieve impact hebben veroorzaakt c.q. daaraan hebben bijgedragen, verlangen wij dat zij herstelmaatregelen uitvoeren en/of benadeelden compensatie bieden c.q. daaraan bijdragen. De nadere invulling van ons engagement- en stembeleid vindt u in het MVB jaarverslag. In het uiterste geval kunnen wij besluiten om te desinvesteren en de onderneming uit te sluiten van belegging.

Stap 4 –Monitoring van implementatie en resultaten

De voortgang en impact van ons engagementbeleid ten aanzien van de geïdentificeerde negatieve impact wordt gemonitord via een halfjaarlijkse rapportage vanuit onze MVB-dienstverlener Achmea Investment Management.

Stap 5 –Verantwoording

In het MVB jaarverslag legt Achmea verantwoording af over de maatregelen die worden genomen om de (potentiële) negatieve impact op samenleving en milieu die in dit proces zijn geïdentificeerd te mitigeren. Dit gebeurt via de toelichting op de MVB-instrumenten engagement, stemmen en uitsluiten.

OVERZICHT VAN STANDAARDEN DIE GEBRUIKT WORDEN BIJ THEMATISCHE AANDACHTSGEBIEDEN

1.1 Mensenrechten

De ‘rechten van de mens’ vormen één van de vier hoofdthema’s van het UN Global Compact en worden geadresseerd door de eerste twee principes van het UN Global Compact (zie tevens onderstaande tabel). Deze principes staan echter niet op zichzelf en zijn gekoppeld aan, en uitgewerkt in diverse richtlijnen en verdragen (zie tabel 1). Deze richtlijnen en verdragen worden door ISS-ESG meegenomen bij het screenen van bedrijven op eventuele schendingen van mensenrechten.

In de UN Guiding Principles on Business & Human Rights (UNGPs), staat specifiek beschreven hoe bedrijven met deze richtlijnen en verdragen dienen om te gaan en wat hun verantwoordelijkheden zijn. Of zoals de opsteller van de UNGPs, Professor John Ruggie stelt:

“The Guiding Principles’ normative contribution lies not in the creation of new international law obligations but in elaborating the implications of existing standards and practices for states and businesses; integrating them within a single, logically coherent and comprehensive template; and identifying where the current regime falls short and how it could be improved”

TABEL 1: PRINCIPES UN GLOBAL COMPACT EN GELIEERDE VERDRAGEN OP HET THEMA MENSENRECHTEN

	UN Global Compact		Relevante hoofdstukken	
Thema per Principe	Principe	Inhoud principe	OESO-richtlijnen	Relevante verdragen
Mensenrechten	Principe 1	Bedrijven dienen binnen de eigen invloedssfeer de internationaal vastgelegde mensenrechten te ondersteunen en te respecteren.	Mensenrechten	Universele Verklaring van de Rechten van de Mens.
			Werkgelegenheid en arbeidsverhoudingen	De VN-verklaring over de rechten van inheemse volkeren.
	Principe 2	Bedrijven dienen ervoor te zorgen dat zij niet medeplichtig zijn aan schendingen van de mensenrechten	VIII. Consumentenbelangen	ILO conventie 169 betreffende inheemse en in stamverband levende volken in onafhankelijke landen.
			IV. Mensenrechten	Tripartite ILO-verklaring inzake multinationale ondernemingen en sociaal beleid. Geneefse conventie. Haagse conventie. Universele Verklaring van de Rechten van de Mens.

In de praktijk hebben mensenrechtenschendingen in het beleggingsuniversum veelal het volgende karakter:

- beperking van het recht op zelfbeschikking;
- activiteiten in controversiële landen strijdig met het humanitair recht;
- het niet respecteren van rechten van inheemse volken; en
- beperking van vrijheid van meningsuiting.

Beperking van het recht op zelfbeschikking

Het recht op zelfbeschikking van volken is opgenomen in de Universele Verklaring van de Rechten van de Mens en is weer uitgewerkt in twee bindende VN verdragen: 'Burgerrechten en Politieke Rechten' (BuPo) en 'Economische, Sociale en Culturele Rechten' (EcSoCu). Deze verdragen werden in 1966 aanvaard en gingen in 1976 van kracht. Het individuele recht op zelfbeschikking kan gezien worden als een element van de persoonlijke vrijheid en daarmee als een grondslag van de mensenrechten. Hierdoor vormen kwesties waarin ondernemingen bijdragen aan een beperking van het recht op zelfbeschikking een mensenrechtenschending.

Activiteiten in controversiële landen strijdig met het humanitair recht

Ten aanzien van de kwestie 'Activiteiten in controversiële landen strijdig met het humanitair recht' is het van belang dat ondernemingen ten aanzien van degenen die gevolgen van hun activiteiten ondervinden internationaal erkende mensenrechten respecteren. De 'UN Guiding Principles on Business & Human Rights', die zijn geïntegreerd in de OESO-richtlijnen, bieden voor bedrijven een hanteerbaar beleidskader over de toepassing van mensenrechten en de UN Global Compact principes. Specifiek voor de activiteiten van bedrijven die te maken hebben met oorlogen of bezettingen biedt ook de Geneefse conventie een geschikt raamwerk.

Het niet respecteren van rechten van inheemse volken

De VN aanvaardden in 2007 een 'Verklaring over de rechten van inheemse volken'. De rechten van inheemse volken zijn daarmee pas in recente jaren formeel erkend. In de 'VN-richtlijnen voor mensenrechten ten behoeve van bedrijven' wordt gewezen op de landrechten en andere rechten van inheemse volken. Enkele landen met belangrijke inheemse minderheden stemden tegen de verklaring, waaronder de VS, Canada, Nieuw Zeeland en Australië. Het belangrijkste verdrag is de ILO-conventie (no. 169) over inheemse en tribale volken in onafhankelijke landen. Voor deze toetsing is de bepaling dat ondernemingen de mensenrechten 'van personen die tot specifieke (bevolkings-)groepen horen die bijzondere aandacht vereisen' dienen te respecteren, indien zij een ongunstig effect op de mensenrechten van die personen kunnen hebben.

Beperking van vrijheid van meningsuiting

Vrijheid van meningsuiting is de vrijheid van burgers om hun overtuigingen kenbaar te maken, zonder voor vervolging door de staat te hoeven vrezen. Vrijheid van meningsuiting wordt vaak beschouwd als een integraal concept in democratieën maar is soms minder evident bij andere staatsvormen. De vrijheid om zonder angst voor vervolging je mening te kunnen uiten staat expliciet vermeld in de 'Universele Verklaring van de Rechten van de Mens'.

1.2 Arbeidsnormen

Het respecteren van arbeidsnormen is één van de vier hoofdthema's van het UN Global Compact en wordt geadresseerd door de principes 3,4,5 en 6. Deze principes zijn gekoppeld aan, en uitgewerkt in diverse richtlijnen en verdragen (zie tabel 2). Deze richtlijnen en verdragen worden door ISS-ESG meegenomen bij het screenen van bedrijven op eventuele schendingen van arbeidsnormen.

TABEL 2: PRINCIPES UN GLOBAL COMPACT EN GELIEERDE VERDRAGEN OP HET THEMA ARBEIDSRECHTEN

Thema per Principe	UN Global Compact		Relevante hoofdstukken	
	Principe	Inhoud principe	OESO-richtlijnen	Relevante verdragen
Arbeidsrechten	Principe 3	Bedrijven dienen de vrijheid van vakvereniging en de effectieve erkenning van het recht op collectieve onderhandelingen te handhaven.	V. Werkgelegenheid en arbeidsverhoudingen	ILO conventie 87 betreffende de vrijheid tot het oprichten van vakverenigingen en de bescherming van het vakverenigingsrecht. ILO conventie 98 betreffende Toepassing van het recht van organisatie en collectieve onderhandeling.
	Principe 4	Bedrijven dienen alle vormen van verplichte en gedwongen arbeid te elimineren.	V. Werkgelegenheid en arbeidsverhoudingen	ILO conventie 29 over dwangarbeid. ILO conventie 105 betreffende de afschaffing van dwangarbeid.
	Principe 5	Bedrijven dienen zich in te spannen voor de effectieve afschaffing van kinderarbeid.	V. Werkgelegenheid en arbeidsverhoudingen	ILO conventie 138 betreffende de minimumleeftijd voor arbeid. ILO conventie 182 betreffende het effectief afschaffen van kinderarbeid. UN Verdrag over de rechten van het kind.
	Principe 6	Bedrijven dienen discriminatie met betrekking tot werk en beroep te bestrijden.	V. Werkgelegenheid en arbeidsverhoudingen	ILO conventie 100 betreffende gelijke beloning. ILO conventie 111 betreffende discriminatie met betrekking tot arbeid en beroep.

Naast de UN Global Compact principes over arbeidsnormen zijn de internationale afspraken over minimale arbeidsnormen van belang, welke zijn vastgelegd in Conventies van de Internationale Arbeidsorganisatie van de Verenigde Naties: de ILO-Conventies. Deze bieden een internationaal breed geaccepteerd raamwerk om bedrijven te beoordelen. Ook de 'UN Guiding Principles on Business & Human Rights' bieden een praktisch raamwerk om te beoordelen waar de verantwoordelijkheden van bedrijven bij arbeidsrechten beginnen en eindigen.

In de praktijk hebben arbeidsnormenschendingen in het beleggingsuniversum veelal het volgende karakter:

- beperking van vrijheid van vereniging en recht op collectief onderhandelen;
- gebruik van dwangarbeid in de toeleveringsketen;
- kinderarbeid in de toeleveringsketen;
- discriminatie met betrekking tot arbeid en beroep; en
- veiligheid van werknemers.

Beperking van vrijheid van vereniging en recht op collectief onderhandelen

Vakbondsvrijheid wordt genoemd in de derde richtlijn van het UN Global Compact. Deze luidt: "Businesses should uphold the freedom of association and the effective recognition of the right to collective bargaining." De ILO-conventies 87 en 98 stellen dat vakbonden ongestoord moeten kunnen onderhandelen met werkgevers over arbeidsvoorwaarden en dat vrijheid van organisatie en daarmee het recht om lid te worden van een vakbond tot de fundamentele mensenrechten behoort. Nederland heeft beide verdragen geratificeerd.

Gebruik van dwangarbeid in de toeleveringsketen

Het vierde principe van het Global Compact behandelt verplichte en gedwongen arbeid. Deze worden geadresseerd in de ILO-conventies 29 en 105 en hierin wordt onder andere gesteld dat bedrijven niet mogen profiteren van dwangarbeid of slavernij.

Kinderarbeid in de toeleveringsketen

Het vijfde principe uit het UN Global Compact stelt dat bedrijven zich dienen in te spannen om kinderarbeid uit te bannen. Ook is kinderarbeid in strijd met richtlijn van de OESO-richtlijnen voor internationale ondernemingen en met de ILO-conventies ten aanzien van 'de fundamentele principes en rechten op het werk' en het 'effectief afschaffen van kinderarbeid' (ILO-verdragen 138 en 182).

Discriminatie met betrekking tot arbeid en beroep

Het zesde principe van het UN Global Compact gaat over het voorkomen van discriminatie in relatie tot werk en beroep. De ILO-conventies 100 en 111 en de OESO-richtlijnen bieden een kader voor bedrijven.

Veiligheid van werknemers

Niet expliciet genoemd in de principes van het UN Global Compact rond arbeidsrechten, maar vanzelfsprekend wel gelieerd aan de principes 1 en 2 op het gebied van mensenrechten, is de veiligheid van werknemers op de werkvloer. De OESO-richtlijnen bieden bedrijven handvatten om hier invulling aan te geven.

1.3 Milieu

Het milieu is het derde hoofdthema van het UN Global Compact en wordt geadresseerd door de principes 7, 8 en 9. Deze principes zijn gekoppeld aan, en uitgewerkt in diverse richtlijnen en verdragen (zie tabel 3). Deze richtlijnen en verdragen worden door ISS-ESG meegenomen bij het screenen van bedrijven op eventuele schendingen van milieunormen.

TABEL 3: PRINCIPES UN GLOBAL COMPACT EN GELIEERDE VERDRAGEN OP HET THEMA MILIEU

	UN Global Compact		Relevante hoofdstukken	
Thema per Principe	Principe	Inhoud principe	OESO-richtlijnen	Relevante verdragen
Milieunormen	Principe 7	Bedrijven dienen het voorzichtigheidsbeginsel te hanteren met betrekking tot milieukwesties.	VI. Milieu	Verdrag van Bazel inzake de beheersing van de grens-overschrijdende overbrenging van gevaarlijke afvalstoffen en de verwijdering ervan. Verdrag van Rio de Janeiro inzake biodiversiteit. Rio verklaring over milieu en ontwikkeling.
	Principe 8	Bedrijven dienen initiatieven te ondernemen om grotere verantwoordelijkheid op milieugebied te bevorderen.	VI. Milieu	Kyoto Protocol. VN Raamwerk verdrag over klimaatverandering. Akkoord van Parijs.
	Principe 9	Bedrijven dienen de ontwikkeling en verspreiding van milieuvriendelijke technologieën te stimuleren.	VI. Milieu	Rio verklaring over milieu en ontwikkeling. Agenda 21.

De richtlijnen van het UN Global Compact betreffende het milieu zijn afgeleid van de ‘Rio verklaring inzake milieu en ontwikkeling’ en luiden: “Business should support a precautionary approach to environmental challenges”, “Business should undertake initiatives to promote greater environmental responsibility” en “Business should encourage the development and diffusion of environmentally friendly technologies.”

In de praktijk hebben schendingen van milieunormen in het beleggingsuniversum veelal het volgende karakter:

- milieuvervuiling – grond, of watervervuiling; en
- milieuvervuiling – bedreigen biodiversiteit.

Milieuvervuiling – grond, of watervervuiling en bedreigen biodiversiteit

Het preventie en voorzichtigheidsbeginsel samen met het beginsel dat de vervuiler betaalt zijn terug te vinden in de Rio Verklaring en vormen de basis van het referentiekader. Een strikter referentiekader wordt geboden door het Kyoto Protocol, het Verdrag van Bazel (gericht op gevaarlijke afvalstoffen en de verwijdering ervan) en het Biodiversiteitsverdrag van Rio de Janeiro. Deze specifieke en internationaal breed gedragen verdragen en conventies verwoorden welke verantwoordelijkheden ondernemingen hebben voor de effecten van hun activiteiten op lucht, water, bodem, klimaat, ecosystemen, biodiversiteit en gezondheid.

1.4 Anti corruptie

Anti-corruptiebeleid is het vierde hoofdthema van het UN Global Compact en wordt geadresseerd door principe 10. Dit principe is gekoppeld aan, en uitgewerkt in diverse richtlijnen en verdragen (zie tabel 4). Deze richtlijnen en verdragen worden door ISS-ESG meegenomen bij het screenen van bedrijven op het naleven van anti-corruptienormen. Principe 10 van het UN Global Compact betreft anti-corruptie en is afgeleid van de ‘VN Conventie tegen corruptie’ en de ‘VN Conventie tegen internationale georganiseerde criminaliteit’ en luidt: “Businesses should work against corruption in all its forms, including extortion and bribery.”

Het 10e principe uit het UN Global Compact stelt dat bedrijven alle vormen van corruptie, inclusief afpersing en omkoping dienen te voorkomen en te bestrijden. In de praktijk hebben anti-corruptieschendingen in het beleggingsuniversum veelal het volgende karakter:

- omkopingspraktijken; en
- afpersingspraktijken.

TABEL 4: PRINCIPES UN GLOBAL COMPACT EN GELIEERDE VERDRAGEN OP HET THEMA ANTI-CORRUPTIE

UN Global Compact		Relevante hoofdstukken		
Thema per Principe	Principe	Inhoud principe	OESO-richtlijnen	Relevante verdragen

Anticorruptie	Principe 10	Bedrijven dienen alle vormen van corruptie, inclusief afpersing en omkoping, tegen te gaan	III. Informatieverstrekking	VN conventie tegen corruptie
			VII. Bestrijding van corruptie, omkopingsverzoeken, en afpersing	VN conventie tegen internationale georganiseerde criminaliteit
			Mededinging	
			Belastingen	

De informatie in dit document is gewijzigd (art 12 SFDR herziening van informatie)		
wijzigingsdatum	wijziging	toelichting op de wijziging
30 juni 2024	Jaarlijkse update	Update van de PAI-data door het toevoegen van de cijfers over het jaar 2023. Historische vergelijking toegevoegd. Beleidsbeschrijvingen bijgewerkt.
30 juni 2023	specificering entiteit	Deze verklaring is afgegeven door Achmea Pensioen & Levensverzekeringen N.V. (AP&L)
30 juni 2023	Overzicht indicatoren voor ongunstige effecten op duurzaamheid	Tabel met indicatoren toegevoegd (onderdeel B)